



FICHE TECHNIQUE

Teatro grande

SCENE

- largeur de scène: (de mur au mur) 10,2 m
- profondeur de scène: - scène normale 6,0 m
- avec proscenium 1m 7,0 m
- hauteur de scène: 1,0 m
- espace libre au-dessus de la scène: (voir plan de scène)

A cause de la forme du toit l'hauteur au-dessus de la scène varie de env. 3,2m au murs latéraux jusqu'à plus que 6m au centre

L'espace libre en dessous du gril des lumières est 4,8 m (env. 5 m de large)
4,0 m (env. 8 m de large). Les perches du gril tiennent un poids ponctuel de 20kg

- rideaux: - fond en velours noir en deux pièces, 3m de haut,
- frise pour couvrir l'espace au-dessus du fond de scène.
- 3-5 pendrillons en velours noir de chaque côté, 3m de haut
(L'espace libre entre pendrillons correspond à env. 8m.)

SALLE

186 places
salle en gradin.

LOGES

1 grande loge (max. 14 personnes) avec douche et toilette.
1 petite loge (max. 5 personnes) avec douche et toilette.
1 loge solo avec douche et toilette.

ECLAIRAGE

- régie: régie lumière: *etc element*
- dimmer: 48 circuits à 2000 W

- projecteurs:

6	découpe <i>Juliat 614 S</i>	1000 W	13/40°
2	découpe etc	750 W	50°
1	découpe etc	750W	25-50°
4	découpe <i>etc junior</i>	575 W	25-50°
20	PC <i>Juliat lutin</i>	1000 W	avec volets
6	PC <i>Strand</i>	1000W	avec volets
22	PC <i>Strand</i>	650 W	avec volets

- **projecteurs:** 15 PAR 64 cp 62 1000 W (quelques lampes cp60,61)
- 4 horizoides asym. *Strand* 500 W avec volets
- 4 horizoides asym. Selecon 1000 W
- **poursuite:** 1 *Niethammer* 1000 W
- **projecteurs LED** 5 etc Source Four LED series 2, Profil 25-50°, montés en face
- 9 etc ColorSource PAR, montés en contre-jour
- Plan patch DMX - Dimmer Ch. 1 - 48
- etc Colour source PAR Ch. 51-55, 56-60, 61-65, 66-70, 71-75, 76-80, 81-85, 86-90, 91-95
- etc LED lustr 2 Setup Advanced: HSIC -- Str Ch. 101-107, 108-115, 116-123, 124-131, 132-139
- Gelatines couleur Couleurs standard, chaud - froids, lavande, diffuseurs
- **Pieds** 6 pieds "boom", 2m de hauteur
- 8 platines

SONORISATION

- 1 régie son digitale Allen& Heath QU16
- 1 lecteur CD *avec single mode*
- 1 câble multicore 16/4, 20m
- 2 haut-parleurs actifs KV2 EX 10 pour le PA
- 2 haut-parleurs actifs HK Audio DART sur scène
- 2 sub-woofers HK Audio
- 2 micr. Sure SM 58
- 2 micr. Sure SM 57
- 1 microphone HF *AKG*
- 2 microphones HF lavallier ou headset AKG / Rode

VIDEO

- Beamer Benq 3500 ANSI lumen
- Shutter Video DMX
- Ecran blanc pour projection, 7,6 x 3,8m

INSTRUMENTS DE MUSIQUE

- 1 piano droit noir
- 1 piano à queue, Bechstein

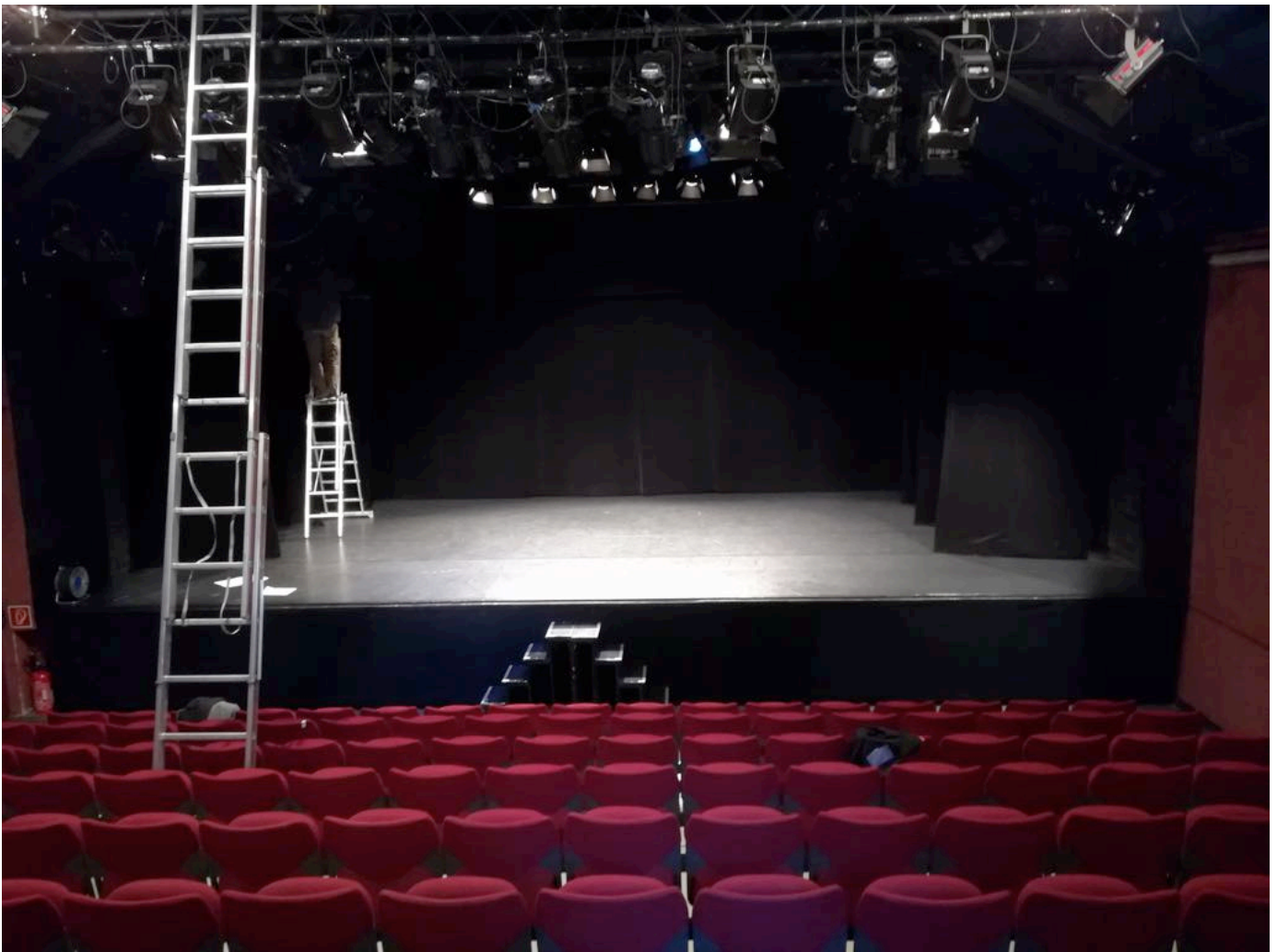
7. CONTACT:

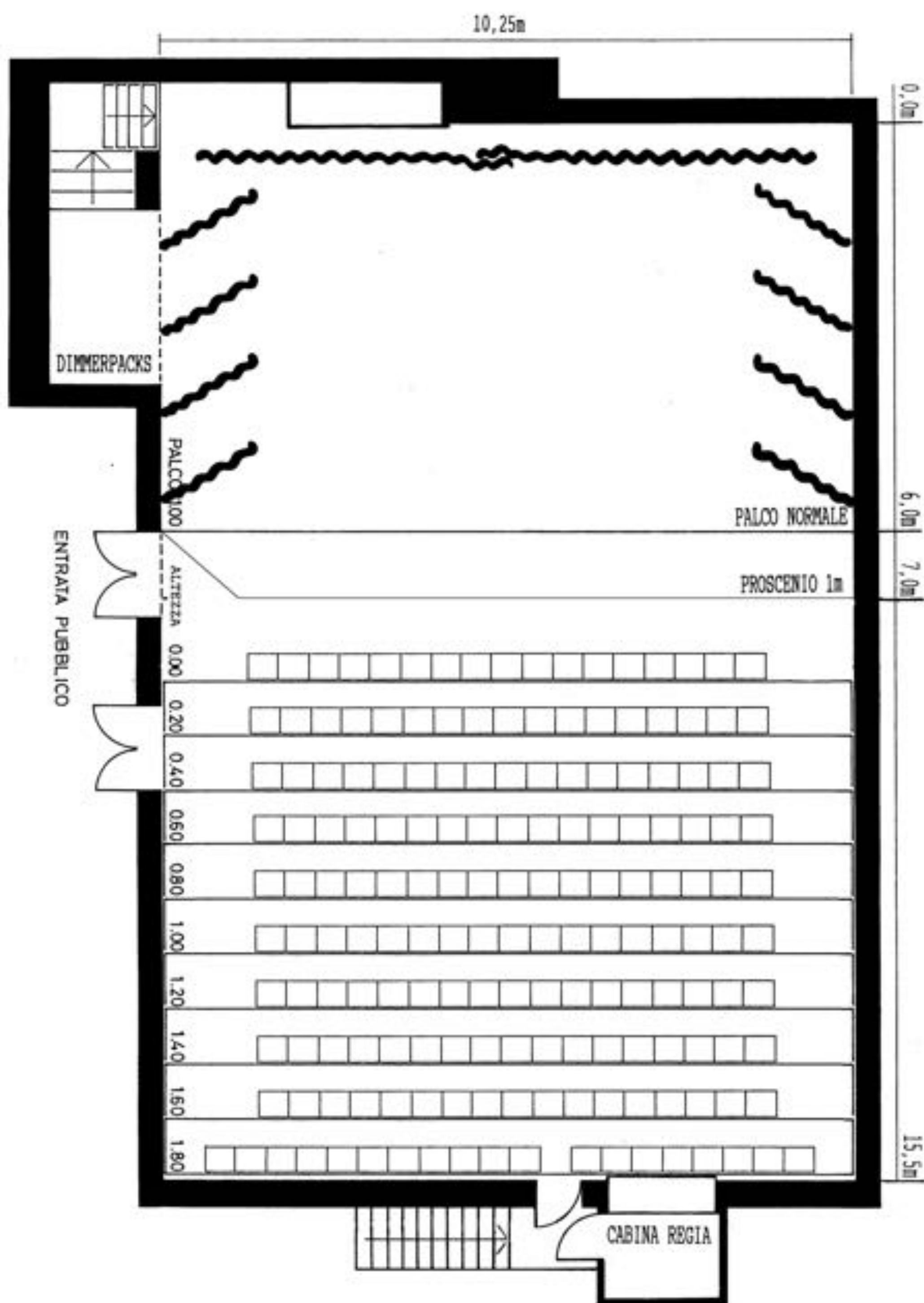
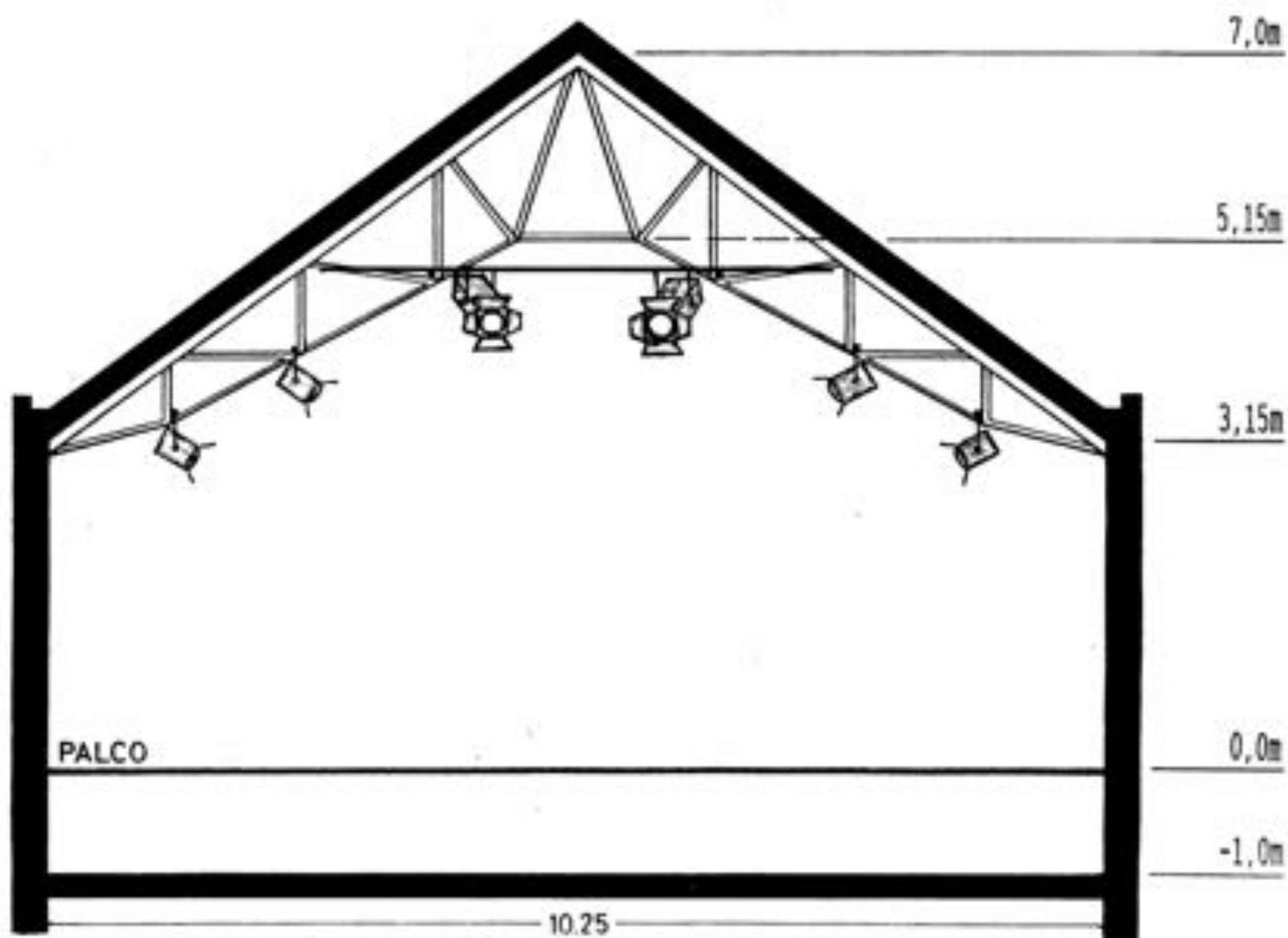
Teatro Dimitri
Caraà du Teatro Dimitri 10
6653 Verscio

Tel +41 58 666 67 80
info@teatrodimitri.ch

Technicians:

Helena Mösch	Mob. +41 78 613 27 14	tecnica@teatrodimitri.ch
Urs Mösch	Mob. +41 78 610 48 82	
Elia Albertella	Mob. +41 77 903 65 01	
Christoph Siegenthaler	Mob. +41 79 313 76 59	chr.tecnico@teatrodimitri.ch



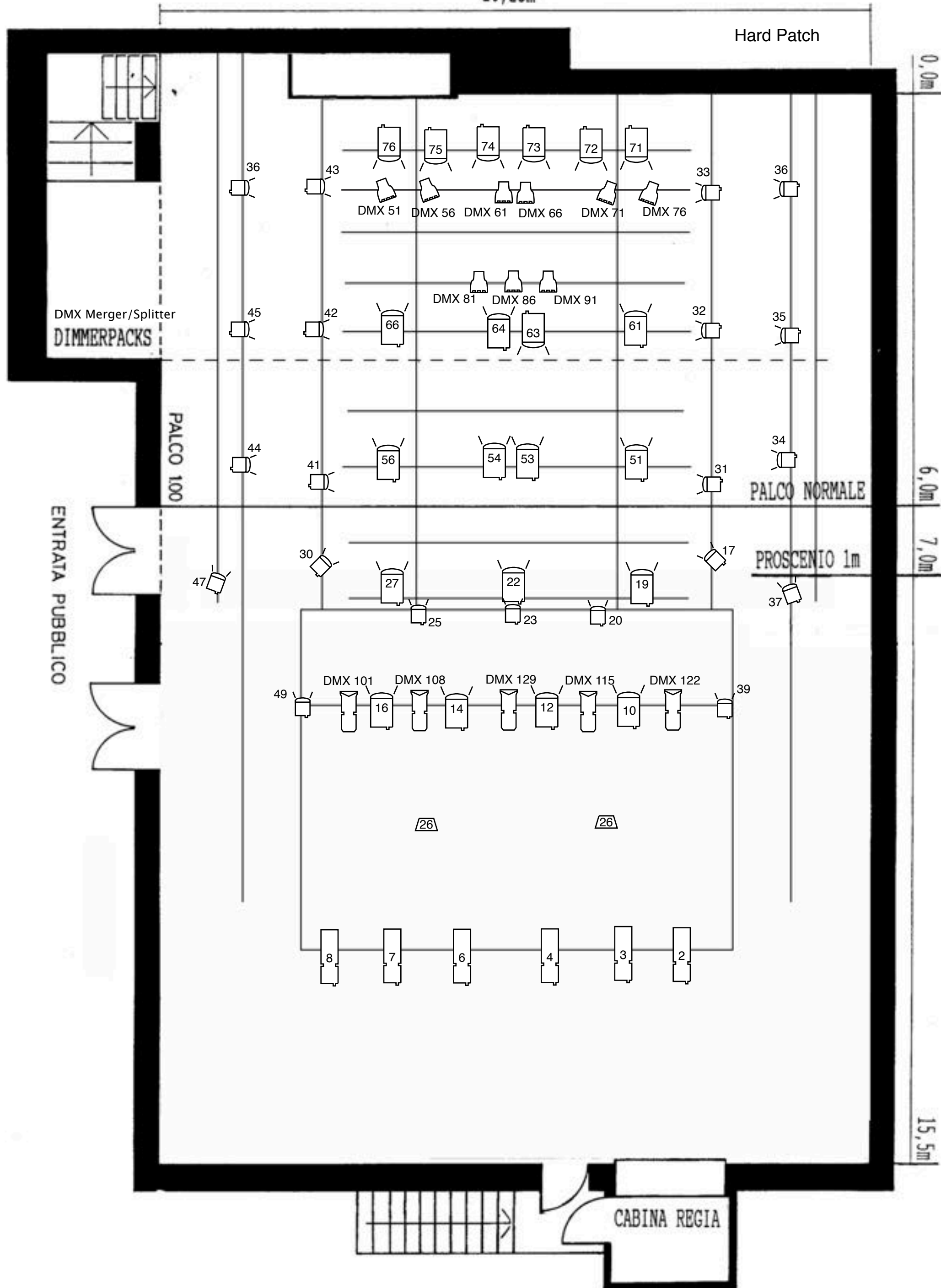


TEATRO DIMITRI CH-6653 VERSCIO

TEATRO GRANDE

10,25m

Piano luci base



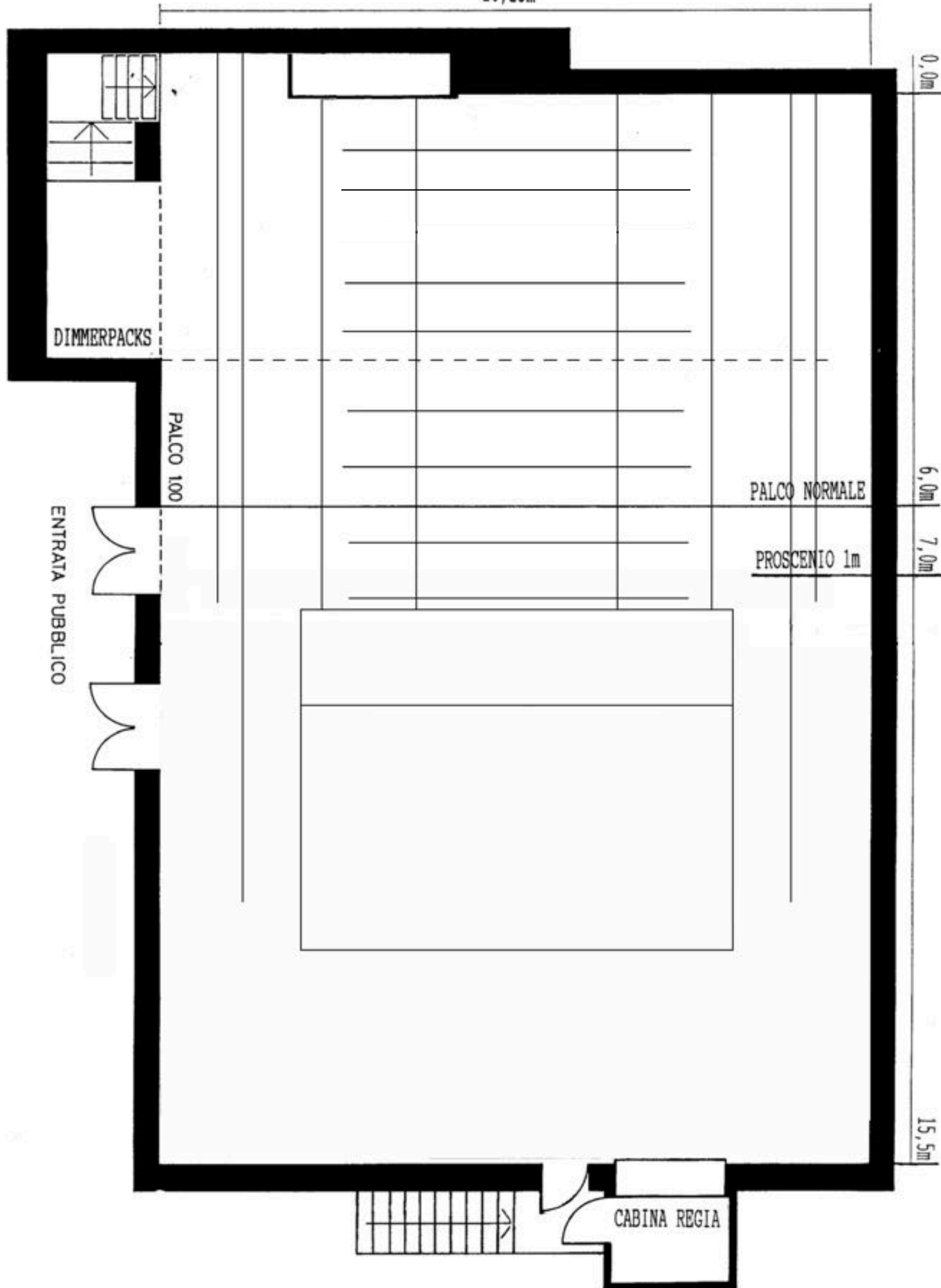
	PC 1000W		etc ColorSource PAR
	PC 650W		Flood 500W
	Juliat Profile 1000W 15-30°		etc Source Four LED lustr 2 series HSIC Str
	PAR 64 cp62		

Dimmer: 48 chann. 2000W
Control: etc element 256 chann.

TEATRO DIMITRI CH-6653 VERSCIO

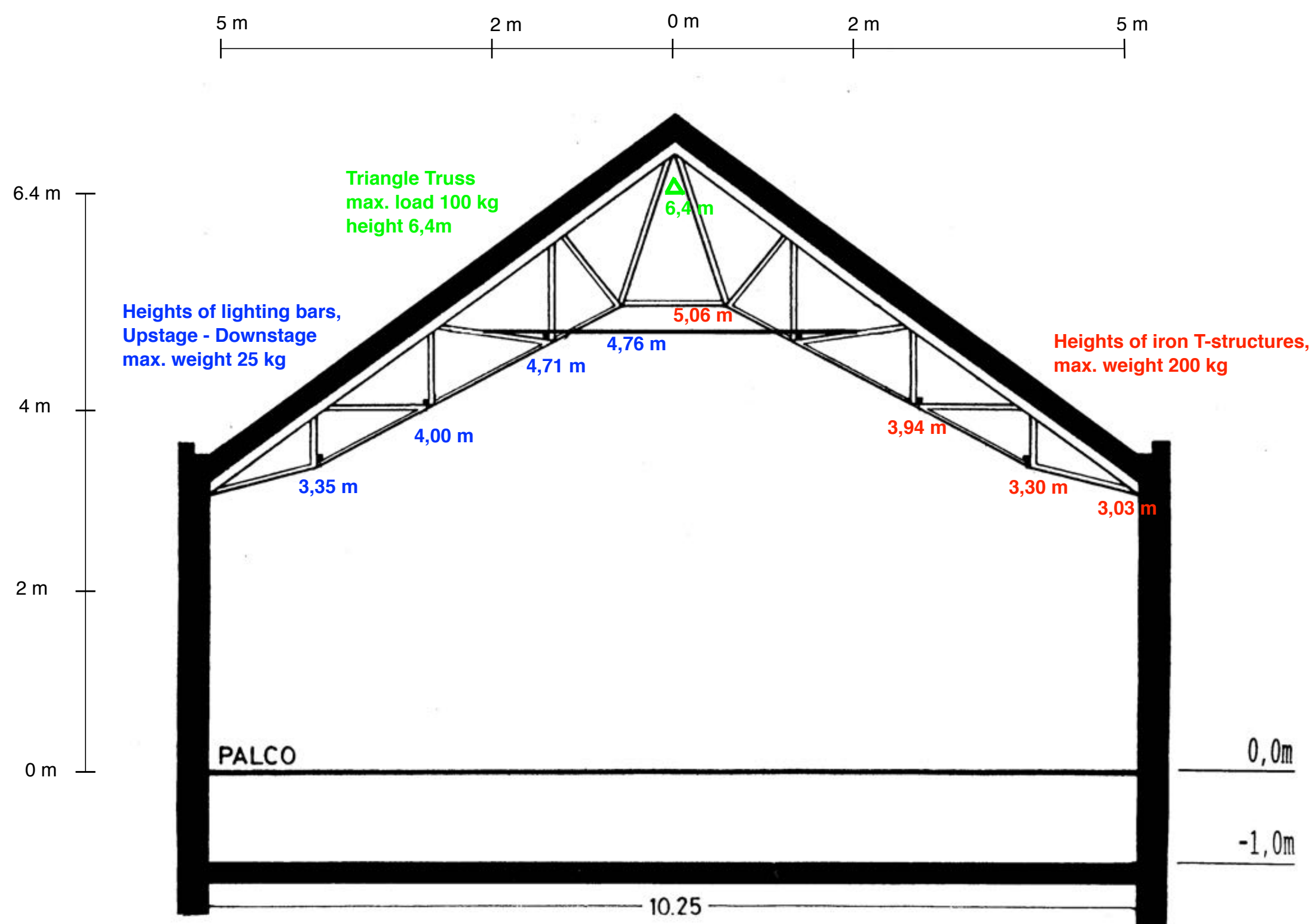
TEATRO GRANDE

10,25m



Teatro Dimitri Teatro grande

Heights and Rigging



TEATRO DIMITRI CH-6653 VERSCIO

TEATRO GRANDE

